



# えんだより

4 2016 APR. ホームページで園の様子が見られます!

**河原田保育園**  
四日市市河原田町387番地 TEL.059-345-5067  
<http://www.miyamakai.jp>

## ご入園・ご進級、おめでとうございます。

あたたかな春の日差しがふりそそぎ、子どもたちの笑顔もキラキラ輝いています。ご入園、ご進級のお子さんをお迎えできたことを嬉しく思います。元気いっぱい、笑顔がいっぱいの園生活を送れるように、職員一同頑張っていきます。可能性に満ち溢れたお子さんの成長を一緒に見守っていただきますよう、皆様のご理解、ご協力をよろしくお願いいたします。

## 門で保育士がお迎えします!

毎朝、みなさんが登園される時間帯に保育士たちが受け入れをします。担任でない場合でも、お子さんの様子・連絡事項などをお伝え下さい。子どもたちが自分で朝の準備をしていけるように保育士も温かく見守っていきます。「いってらっしゃい!またお話を聞かせてね!」など、一言でも声を掛けることで、パワーが得られます。充実した素敵な1日を過ごせられるよう、宜しくお願い致します。

## 泣いてしまっても笑顔で送り出して!

新しい環境に不安や緊張を感じてしまうのは当然の事です。子どもたちが皆、笑顔で安心して登園できるように長い目で見守り、元気いっばいに送り出していただきたいと思います。



## 4月 schedule

- 1金 平成28年度入園式
- 2土 土曜保育 (在園児で利用されている方のみ)
- 4月 園内外探索 慣らし保育のため12時降園
- 6水 ※12時以降の保育は、継続児で4月当初の保育の申し込みがあった方に限ります。

18月 保育懇談(新入園児のみ)  
22金 ※21日(木)は、実施しません。

あそぼう会 4/27水 10:00~11:30  
※カワイ音楽教室の先生による親子リトミック教室があります。

## 名札について

毎日、必ず付けて来て下さい。ご心配な方は降園時に園で預かる事もできますのでお知らせください。



## 上靴について

3歳児以上

さくらんぼ組さんから上靴が必要となります。園でも取り扱っておりますので、必要な方はお申し出ください。(パレシューズ 650円)  
※必ず名前の記入をお願い致します。

## 登園時間について

9:30まで

- 9:30までに登園してください。
- 9:30を過ぎる場合は必ずご連絡ください。
  - 健康状態をチェックしてから登園させてください。
  - 場合によっては、園より発病のためお迎えのお願いをすることがありますので連絡先を明確にしておいてください。
  - 職場が変わった際には、連絡先を早めに必ず保育士までお知らせください。
  - ご家庭であったお子さまの怪我や病気など身体に関する気になる事は必ずお伝えください。

## 保育時間について

7:30~18:00

以前、面接等で聞かせていただいた勤務時間で保育させていただきます。大幅に変更のある場合はお知らせください。18時を過ぎる場合や土曜保育に関しては届出が必要となりますので、お申し出ください。短時間保育の方は、8時30分~16時30分までが保育時間となります。その時間帯以外は延長料金がかかりますので、お気をつけください。仕事がお休みの場合はお子さんとのコミュニケーションをとっていただくよう、宜しくお願い致します。



## 降園について

お仕事が終わり次第お迎えにきてください。(ご都合で15:00前にお迎えに来られる方はご連絡ください。) 帰りの際にお便り帳や靴、上着などの忘れ物がないかお子さんと一緒に確認をしてください。また入園当初は大変失礼ながら、お子さんとご家族の顔・名前が分からないことがあります。お迎えにお越しの際は、門に立っている保育士にクラス・名前(フルネーム)を言っていただくと助かります。ご協力のほど宜しくお願い致します。

## 慣らし保育について

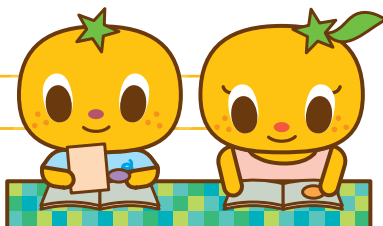
慣らし保育とは、お子さんに少しでも負担をかけないために保育時間を徐々に延長していく保育です。入園式より1週間程度は、慣らし保育の為、降園時間が早くなります。(在園の皆さまもご協力をお願いします。)  
●慣らし保育の期間は、給食終了後12:00までとなります。

## 保育園からのおねがい

### おはようブックについて

3・4・5歳児

おはようブックはお手紙などを挟みますのでゴムを付けてください。ご不明な点は保育士までお尋ねください。



### 連絡帳 0~1歳児

ご家庭との連絡は、各クラスごとの連絡帳で行ないます。連絡帳は、保護者の皆様と保育園の架け橋の一つです。睡眠などの1日の生活を把握し、ご家庭と連携を取りながら保育をするために大切です。園では、お子さんの様子を記入しますが、保育時はお子さんとの関わりや、見守ることを最優先しますので、お迎え時に直接お話をさせてもらう場合もあります。また、お電話いただければ、園での様子をお伝えいたします。  
※0~1歳児は、お子さんが興味を持ち出す頃から、徐々におたより帳へのシール貼りに移行していきます。

### 連絡帳 2歳児以上

2・3・4・5歳児については、連絡帳は使用しません。お子さんから、家庭の様子や園での様子を直接聞いたりして、お子さんとのコミュニケーションを大切にしてください。遊びの様子はおもに、ホームページや掲示板などでお知らせします。出来る限り保育士からコミュニケーションをとらせていただきますが、当番などにより担当保育士と会えない場合があります。お子さんについて不安に思っている事などがあれば、職員に遠慮なく申し出てください。ただし、コミュニケーション中に他のお子さんが事故、怪我等が起る場合がありますので手短かにお願いします。  
※行事などで他の部屋に移動する場合があります。

### 遊び着(スモック)について

2・3・4・5歳児は月曜~金曜まで(6~9月は除きます)スモックを着用します。洗濯は園で行ないます。在園の新2歳児と新4歳児は、進級の際、毎年保護者よりスモックをプレゼントします。新入園児(2・3・4・5歳児)のお子さんは購入が必要となります。5歳まではスモックを使用しますので、お持ちでない方は購入をお願いします。サイズが合わなくなったり、洗い替えスモックが必要な方は、1,500円で購入できますので保育士まで申し出てください。サイズなど、ご不明な点がありましたらお知らせください。

### あゆみについて

「あゆみ」はお子さんの成長・健康の記録を綴るものです。保育園では、毎月の身体測定や年2回の健康診断結果などを、ご家庭で確認していただく為に、月1回「あゆみ」を返却させていただきます。園よりあゆみと一緒に配布させて頂く「身体検査の記録」をご参考にお子さんと一緒に、お子さんの成長を楽しみながら、「あゆみ」へ身長・体重等を記入の上、保護者欄に捺印をして園へご返却をお願いします。  
※別紙の検診結果の一覧表は、ご家庭で保管ください。なお、発育記録一覧表(P6~P7)については、新入園児の方は「あゆみ」のP1~P4をご家庭でご記入ください。ご理解・ご協力をお願い致します。  
※捺印がない場合は、全クラス再度返却させていただきます。

### 写真について

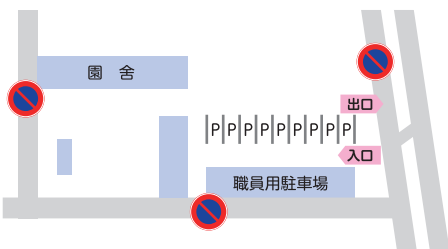
お子さんの日常の様子や行事などのお写真をご家庭でゆとり選んでいただけるよう2か月ごとにホームページに掲載しています。下記のアドレスからアルバムを選択し、パスワードを入れていただく写真がご覧になれます。(パスワードは、お便り等でお知らせします。) 注文用の封筒は、4月に配布しますので、注文のある際には番号を記入し、枚数×40円を同封の上、保育士に手渡ししてお渡しく下さい。

### 写真屋さんの撮影写真について

運動会・発表会などの大きな行事は、プロの方に撮影していただきます。ご注文は、ホームページから東写真さんページを選択し、パスワードを入力してご覧ください。(パスワードは、写真注文時におたより等でお知らせ致します)専用の封筒に番号を記入の上、現金を同封し、必ず保育士に手渡しをお願いします。

### 駐車場について

駐車場は十分スペースがあります。皆さまが協力し合ってお停めいただき、堤防や周辺道路への駐車はご遠慮ください。職員・来客者も利用します。駐車場のトラブル(盗難・事故)は各自責任を持ってください。駐車場でトラブル(盗難・事故など)は、各自責任をお持ちください。  
※駐車場内は必ず最徐行をお願いします。譲り合って気持ちよくご利用できるように再度、保育園のしおりに目を通していただきたいと思います。ご協力をお願い致します。



### アドレス <http://www.miyamakai.jp/>

QRコードからもご覧いただけます。




### ホームページについて

保育園での日々様子をホームページにて掲載してまいります。ホームページは毎日更新予定です。(場合によっては遅れることもあります。) お子さんと一緒にその日の出来事などをお話ししながら楽しんでいただけたらうれしく思います。





## 河原田保育園

四日市市河原田町387番地 TEL.059-345-5067

<http://www.miyamakai.jp>



ホームページで園の様子が見られます!

早いもので入園・進級から1ヵ月が経ち、風が気持ちよい5月となりました。園庭に飾られているこいのぼりも5月の風に揺れて優しく子どもたちに語りかけているようです。新しい生活にも慣れてきて、笑い声が聞こえたり、笑顔が見られるようになりました。子どもたち1人ひとりの気持ちを受け止めながら、保育を進めていきたいと思ひます。

### 成長のヒトコマ

進級・入園から一ヵ月が経ち、新しい環境にも慣れ始めて、新しいお友達や保育園の色々な物にも興味が出てきました。元気いっぱいに遊んでいるとつい夢中になりすぎて、危険な遊びになる事もあるので、その都度、機会を見て、使い方やルールを繰り返し説明してきました。集団遊びをしていく中でルールを知ったり、みんなで約束を守ったり、安全に遊べるようになってきました。そんな中、年長さんは「こうやってあそぶんだよ!」「そこは、あぶないよ!」などと危険であることにも気がつくようになり、保育園のルールなどを小さいお友達に伝え合う姿も見られるようになってきました。

5月には春の遠足があります。交通ルールを知る、みんなの遊具を大切に使う、順番を守る、こみを捨てない・など園以外の場所での事についても、子ども達の「気づき」を大切にしながらも、自分達で考え行動できるように、見守り、時には言葉かけをしながら伝えていきたいです。



### 5月 schedule

6金	春の遠足	25水	避難訓練・お誕生会 農芸高校3年生実習
16月		27金	ぎょう虫・尿検査
17火	保育参観 未満児	5/11水 25水 10:00~11:30	あそぼう会 ※25日(水)カワイ音楽教室の先生による 親子リトミック教室があります。
18水			
19木	保育参観 以上児		
20金			

### 駐車場について

駐車場には限りがあります。登・降園時には、譲り合ってお使いください。混雑する時間もありますのでご協力いただけますようお願いいたします。駐車場内では十分にお気をつけいただき、事故のないようお願いいたします。  
※また、駐車場への出入り口は、朝夕と交通量がたいへん多くなっています。徐行運転をして出入りしていただくか、譲り合っていただきますようご協力よろしくお願いいたします。

### 門扉について

登・降園時は、お子さんと必ず一緒に門の出入り口を行ってください。  
また、門扉はしっかりと閉めていただくようお願いいたします。  
※登園時間は9:30までをお願いします。  
※9:30~15:30まで門扉は鍵がかかっております。そのような場合は、門扉右側の壁にインターホンがありますので、お知らせください。

### 写真掲載について

保育園では、毎日のホームページや広報誌など、お子さんの写真を載せることが多くなります。以前お伺いして確認させていただいたかと思いますが、写真の掲載がご了解いただけない方は、今一度園の方にお知らせいただけますようお願いいたします。



SPECIAL THANKS

たくさんのティッシュ・雑巾のご協力ありがとうございます。

みなさんにご協力をいただいています。まだの方は、ご協力よろしくお願いいたします。

### 遊具・保育用品の使用について

新しいお友達も増え、以上児についてはもう一度、遊具の使い方についてお話しし、安全に使えるよう促しています。  
カバンをつけたまま遊具をしない、危険な遊具の使い方をしない、使ったおもちゃはきちんと片づけるなど、ルールを守って使用していきたいです。  
また、お道具(クレヨン・粘土・マーカーなど)についてもルールや片付けなど、自分たちで管理し、大事に使っていただける子ども達と確認していきたいです。

### ぎょう虫・尿検査について 5/27金

27日(金)はぎょう虫検査用紙と尿検査の提出日となっています。  
両方ともお子さんの健康状態を把握するための大切な検査ですので、必ず提出していただきますようお願いいたします。なお、ぎょう虫検査の提出のないお子さんは、プール遊びが出来ませんのでご了承ください。

### 保育参観について 5/16月▶20金

各クラスの保育参観の日程は下記のとおりです。

	未満児	以上児
16月	すいか組※ いちご組 りんご組	
17火		
18水		縦割りAグループ
19木		縦割りBグループ
20金		縦割りCグループ

※すいか・いちご・りんご組に関しては、一度にたくさん保護者の方に参観していただくことが出来ませんので、先日お配りした「保育参観日程の決定のお知らせ」に合わせて参観をお願いします。



# えんだより

6  
2016  
JUN.  
ホームページで  
園の様子が  
見られます!

河原田保育園

四日市市河原田町387番地 TEL.059-345-5067

<http://www.miyamakai.jp>



## 遊びの中の学び

木々の葉が青々と茂り、夏の予感を漂わせています。これから梅雨の到来とともに、雨の日が続くと室内での活動が多くなりますが、この時期だからこそできる活動を通して、自然の不思議を発見したり調べたり、いろいろ発想することを楽しんだりしながら、子どもたちと過ごしていきたいと思います。また、気候の移り変わりに伴い、衣服の調節や手洗いうがいの習慣などに十分配慮していきたいと思っています。



保育園生活にもずいぶん慣れて、朝も元気良く、また笑顔で登園してくれるようになり、「おはようございます。」と声をかけると「おはようございます。」と朝から元気いっぱい声がたくさん聞こえ、とても嬉しい気持ちになります。お散歩の途中で出会った地域のかたにも「こんにちは」と自分からあいさつする頼もしい姿も見られます。言葉を話すことの出来ない赤ちゃんは呼びかけに対し、手を振ってくれたり、足をバタバタさせたり、笑ってこたえてくれます。そんな姿はとても可愛らしく愛おしい姿です。時代が変わり、マナーが変わってきてもあいさつをする大切さ、気持ちよさは変わらずに続いています。いろいろな人のつながりやコミュニケーションの第一歩として、あいさつをするということをしっかりと習慣づけていきたいですね。子どもは、大人の姿をよく見えています。そして大人のまねをすることが大好きです。私たち、まわりの大人がしっかりとしたあいさつを心がけ、子どもたちに緊張させたり強要してあいさつをさせるのではなく、自然とあいさつができるような雰囲気作りを心がけていきたいですね。

## プール遊びについて

7月4日からプール遊びが始まります。晴れの日には出来る限りプール遊びを楽しみたいと思いますが、天候があやしい時は、中止する場合があります。プールは毎日水を交換し、可能な限り節水をしながらおこなっていきたくと思います。毎日、プールチェック表に体温と◎○△のいずれかを必ずご記入ください。記入がされていない場合はプールあそびも、水あそびもできませんのでご了承ください。もし、記入を忘れた場合でも園へお電話を頂き入水時間に間に合うようであれば入水します。ただし、園からご連絡することはできませんのでご了承ください。健康状態のよくない時など、プール遊びを見合わせてください。詳しくは、後日配布するプール遊びのおたよりをご覧ください。水曜日はプールあそびを行いません。

## 苗販売について 6/24 金 頃

苗販売を6月24日頃におこなう予定です。詳しくは、決まり次第お知らせします。

## 歯みがき指導について 6/29 水

6月4日は虫歯予防デーです。自分でみがけるようになり、だんだん自分流になってしまいがちですが、この機会にきちんとした歯の磨きかたをお子さんと確認してあげるのもいいかもしれません。園では6月29日(水)四日市市の保健師さんによる歯みがき指導を実施します。対象は4歳児と5歳児のお子さんです。当日は歯ブラシとコップを忘れずに持ってきてください。

## スモックについて

2・3・4・5歳児が着用しているスモックは6月～9月は使用しません。10月から再び使用しますので、それまでにご家庭で保管していただきますようお願いいたします。

## ホームページについて

ホームページは、日々の保育や活動内容を知っていただくために、保育の合間に少しずつ写真撮影したもので作成しています。アングルなどに個人差が出ることもあります。写真販売やお子さんを撮影することを目的としていないことをご理解ください。



## バザーについて 提出期間 7/4 月 ▶ 8 金 開催日 7/15 金

7月15日(金)に行われるバザーへの物品のご協力をお願いします。提出期間は7月4日～8日までとなりますので、お持ちいただいた方は保育士にお渡しいただき、名簿にチェックを入れてください。

## 6月 schedule

- 7<sup>火</sup>～9<sup>木</sup> 南中学校2年生職場体験のため来園
- 13<sup>月</sup> 農芸高校1年生見学実習のため来園  
プラネタリウム見学(めろん組)  
河原田保育園にて水沢保育園さんと交流(めろん組)  
農芸高校3年生 実習のため来園
- 15<sup>水</sup> 避難訓練・消防車と消防士さん来園

- 21<sup>火</sup> キッズサッカー(めろん組)
- 22<sup>水</sup> 南部陽光苑 交流のため来園
- 24<sup>金 頃</sup> 苗販売予定
- 28<sup>火</sup> お誕生会
- 29<sup>水</sup> 歯みがき指導(4・5歳児)

あそぼう会 6/8 水 22 水 10:00～11:30  
※8日(水)カワイ音楽教室の先生による親子リトミック教室があります。



## 河原田保育園

四日市市河原田町387番地 TEL.059-345-5067

<http://www.miyamakai.jp>



ホームページで園の様子が見られます!

暑い夏がやってきました。照りつける太陽のもと、暑さなおかまひなしで元気いっぱいの子どもたち。疲れを知らない子どもたちですが、様子を見ながらセーブしていくことも大切だと思います。水分補給と休息をこまめにとるようにしたり、汗を拭いたり着替えたりなどの配慮を行いながら、プールあそびや水遊び、なつまつりなど楽しいことがいっぱいの夏を健康に過ごしていきたいです。

### 成長のヒトコマ

毎月おこなっている身体測定。自分で服を脱ぎ、たたみ、かごに入れ、測定後は自分で服を着る…そんな流れの中で少人数ずつゆったりと進めています。めろん組は流れがよく分かり、友だちと話しながらかも衣服の着脱やたたむのもスムーズで、一緒に連れて行った小さい子をさりげなく手伝ってあげる姿も見られます。中には自分がどれくらい大きくなったか、「なんキロ?」「なんセンチ?」と数字の大きさに興味を持つ子もいます。ばなな組は、自分のことをやりながらも、「ふく、はんたいや?」「たたみかた、おしえたる。」と周りの様子に気づき、関わろうとする姿があります。そして、「むずかしい…」、「どっちがまえ?」などと聞きながら、ゆつくりと挑戦しているさくらんぼ組の子どもたち。困った時にはめろん組さんがそっと手伝ってくれます。「じぶんで!」と「できやん!」が混ざりながらも、励まされると張り切ってチャレンジするりんご組。最後までできた時は本当に嬉しそうです。いちご組は、笑顔で測定を受ける子、服を脱ぐのを嫌がる子、身長計や体重計に抵抗がある子…など様々です。すいか組はタイミング良く落ちて着いて測定できるよう保育士が語りかけながら、個々のペースに合わせて行なっています。

身体の成長だけでなく、できること、感じるものが少しずつ増えている心の成長が垣間見られるひとときを大切にしながら、子どもたちが主体的に取り組める環境づくりや言葉かけを心がけていきたいと思っています。



### 7月 schedule

4月～8金 バザー用品回収

4月 プール開き (4日～水遊び・11日～プール遊び)

7木 たなばたまつり

15金 バザー開催 15:00～16:30  
なつまつり 17:00～19:00

20水 南部陽光苑 訪問(めろん組)

27水 避難訓練・お誕生会  
めろん組 小学校プール(雨の場合は28日)

あそぼう会  
7/13水 27水 10:00～11:30  
※13日(水)カワイ音楽教室の先生による親子リトミック教室があります。

### バザーご協力の物品回収について

提出期間 7/4月▶8金

バザーにご協力いただく物品を4日(月)～8日(金)までにお持ちください。お持ち頂いた際には、保育士にお渡しください。

### バザーとなつまつりについて 7/15金

15日は15時よりバザーがあります。バザーでお買い物される際には、必ずお子さんを迎えに来られてからお越し下さるようお願いします。

17時からは、なつまつりを行ないます。皆様のお誘い合わせの上、ゲームや踊りにも是非ご参加いただきたいと思います。

なつまつりに関しては、17時～19時の開催となり、お子様の安全のため小学生だけの入場は出来ませんので、保護者のかたの責任においてご参加をお願いします。

園駐車場はスペースが限られています。出来る限り徒歩、乗り合わせてのご来園をお願い致します。詳細については、夏祭りのおたよりでご確認ください。

### バザー・なつまつり入場について

おたよりでもお知らせしましたが、バザー・なつまつり及び運動会などの園行事で、園庭に入場の際には、事務所横の通路を通ってお入りください。

登降園の際は従来の門よりお入りください。

### プール遊びについて

子どもたちが楽しみにしているプール遊びが始まります。※毎日、登園の際忘れずにプールチェック表の記入をお願いします。記入がないとプールに入れませんのでご了承ください。

(プールチェック表は、門付近の机にあります。)

お父さん、またはお母さんのお仕事がお休みの時は、子どもさんと十分にコミュニケーションをとっていただきますようお願いします。

### 台風時の保育について

入園時にお配りした「しおり」でご確認ください。連絡方法は、メール配信、もしくはお電話での連絡いずれかになります。

- 三重県北中部に暴風警報が発令された場合 ▶ 登園を見合わせる。
- 保育時間中に警報が発令された場合 ▶ 園の判断にて降園をお願いします。
- 10:00までに警報が解除された場合 ▶ 平常通り保育いたします。
- 10:00以降に警報が解除された場合 ▶ 給食調理が間に合わないため、午前中保育となります。

※上記のようにさせては頂きますが、地震や津波など突然起こりうる自然災害などに関しては、場合によって休園させて頂くこともありますのでご了承ください。

### かばんのチェックをお願いします

最近、かばんの中におもちゃやシールなどが入っていることが多くなってきました。紛失したり、トラブルの原因にもなりますので不必要な物は持ってこないよう、よろしくをお願いします。

### 記名をお願いします

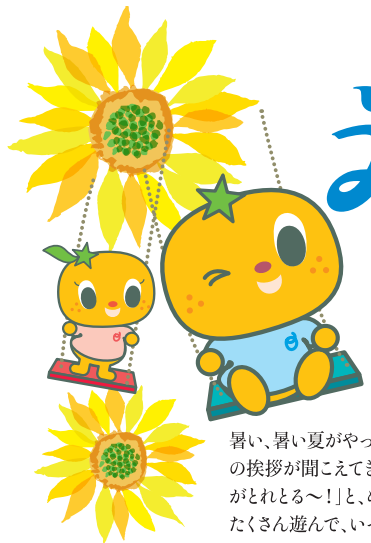
衣類や持ち物の名前記入の方をもう一度見直してみましょう。名前が消えかかっている物や、兄弟の名前で書かれているものあり、持ち物が分からなくなることが多くなってきました。靴下や歯ブラシなどにも名前の記入をお願いします。(名前がない場合はこちらの方で記入させていただく事もあるので、ご了承ください。)

### 登園は余裕を持ってお願いします

登園は9時30分には活動に入れるよう、余裕を持ってお願いします。

登園して出席ノートにシールを貼り、コップやタオルを掛け、かばんをしまって…

子どもたちの活動は毎日の繰り返しの中で成長しています。「これが終わったら〇〇しよう!」「今日は〇〇ちゃんとおそばろう!」いろいろな思いを抱きながら登園してくるお子さんが一日の流れにスムーズに入っていけるよう、遅くとも9時20分までには登園してください。9時30分を過ぎる場合は連絡をお願いします。また、お迎えはお仕事が終わる次第お越しください。



# えんだより

8  
2016  
AUG.

ホームページで  
園の様子が  
見られます!

## 河原田保育園

四日市市河原田町387番地 TEL.059-345-5067

<http://www.miyamakai.jp>



暑い、暑い夏がやってきました。そんな暑さにも負けず、子どもたちからは「おはようございます!」と元気いっぱい挨拶が聞こえてきます。毎日、園庭の畑の野菜の水やりをしながら「きゅうり大きくなってきたよ〜!」「トマトがとれとれ〜!」と、めろん組さんが植えた野菜が生長するのをみんなで首を長くして待ち望んでいます。たくさん遊んで、いっぱい食べて、しっかりと水分や休息を取りながら暑い夏を元気に過ごしていきたいです。

## 成長のヒトコマ

運動会に向けての遊びも少しずつ始まってきました。

その一つとして、縦割り(3・4・5歳児)リレーがあります。6チームに分かれピブスを着て、めろん組さんがリードしながらチームを引っ張り頑張っています。初めてリレーを経験するお友達は「このバトンはなに…?」「どっち向いて走るの…?」と戸惑いもあったでしょうが、そこは、ばなな組やめろん組さんのお兄さん・お姉さんが昨年までの経験を生かし、手取り足取りで教えてくれていました。その一生懸命に手を引いて走る姿、自分のチームの仲間を何度も何度も誘いに行く姿は本当にほほえましく、時にはたくましくも感じられます。

まだまだ、リレーに参加できないお友達もいますが、テラスからリレーの様子を眺めたり、応援したりと参加の仕方はそれぞれですが、少しずつ興味を持っていてくれたらな…と見守っています。

そんな大きい組さんの走っている姿を見つけて、「私も走る〜!」と言わんばかりに、りんご組さんのお友達も何周も何周も走っていることもあるんですよ!



## 8月 schedule

25 木 お誕生会・避難訓練

あそぼう会

8/10 水 24 水 10:00~11:30

※今月は親子リトミック教室はありません。

## 今後の予定

9/14 水 南部陽光苑 訪問

9/17 土 地区敬老会(めろん組)

10/1 土 運動会

## 楽しかった なつまつり!!

先日の夏祭りでは、たくさんのご参加ありがとうございました。

めろん組さんの鳴子を使った元気な踊りで夏まつりがスタートしました。保育士による手作りのゲームにもたくさん子どもたちが並び、時間を忘れるくらいに楽しんでいました。また、伊勢津組さんによる太鼓や笛の演奏は、普段感じられない音色や迫力に誰もが聞き入り、素敵な時間を過ごすことができました。めろん組さんにとっては運動会に向けて何らかの刺激にもなったのではないかなと思います。



## 駐車場及び園近辺での運転について

夏休みとなり、小さな子どもや小学生もたくさん通行しています。駐車場や保育園の周辺道路では、特にスピードにご注意の上、気をつけて運転して下さいますようお願い致します。

## 持ち物の記名と連絡先の再確認について

全ての持ち物の記名をもう一度確認してください。

水着を干すようになりましたが、記名のないものがたくさんあり、困ることがあります。分かりやすく記載してくださいよう、よろしくお祈いします。(こちらの方で記載する場合がありますので、ご了承下さい。)

また、お仕事など就労が変わった方は、お申し出下さい。(すでにお申し出の方は不要です。)お子さんの急な熱や、体調不良などで連絡することもあります。携帯番号・お仕事先の電話番号などに変更があった方も必ずお申し出下さい。



## 保育料について

その1・保育料を滞納されている方は、早めの納付をお願いいたします。

その2・幼稚園・小中学校など、全教育機関が夏休みのため、登園人数変更に伴う給食材料発注の必要があり、そのためのアンケートにご協力頂きましてありがとうございました。

8月1日~31日まで全欠席される場合、保育料が3割減額されます。全欠席された方で8月分の引き落としで減額がない場合は園までお申し出下さい。

## 上靴について

8月中は上靴は使用しませんので、ご家庭で保管をお願いします。(3・4・5歳児)

## 平成29年度入園申込みについて

申込み期間 … 9月12日(月)~9月30日(金)まで

※9月1日から申込み書をお渡しします。



## 河原田保育園

四日市市河原田町387番地 TEL.059-345-5067

<http://www.miyamakai.jp>



ホームページで園の様子が見られます!

暑い夏を元気いっぱい過ごしながら、子どもたちは運動会に向けて気持ちが盛り上がってきているようです。園庭で音楽に合わせて踊ってみたり、かけっこをするおともだちを応援することで自分の時も本気で取り組むようになつたり…。そんな元気な姿の反面、夏の疲れが出やすい時期でもあります。体調管理に十分に気をつけながら過ごしていきたいと思ひます。

## がんばっているみんなの姿に金メダル

夏休みの間に開催されていた、リオデジャネイロオリンピック。テレビや新聞などで毎日様々なニュースが届き、たくさんの感動を与えてくれました。家族の応援や仲間と共につかんだメダルの数々、またそれまでの選手それぞれの軌跡にジーンと込み上げてくるものがありました。

今年の運動会のテーマは「オリンピック」です。

子どもたちひとりひとりにも軌跡があります。「よーいどん!」で走るだけで精一杯だった子がリレーに参加していたり、手をつないでもらって走っていた子が小さい子の手をひいて一緒に走ってあげたり、お家の人に手を振りながらにこにこ走っていた子が本気でゴールを目指して真剣に走るようになつたり…。そんな姿に変わるまでにはその子の頑張りがいっぱい詰まっています。そつとそばで支えてくれたお友だちもいたことでしょう。ひとりでは大変なことでもみんなで支えあい、ひとりの頑張りをみんなで喜び、保育士よりも子どもたち同士で強くつながり合っていく姿に心が温まります。運動会がゴールではなく、通過点として捉えながらこれからの育ちを見守っていきたくと思っています。

## 9月 schedule

7水 農芸高校3年生実習のため来園

14水 南部陽光苑 訪問(めろん組)

17土 河原田地区敬老会

21水 農芸高校3年生実習

26月 農芸高校1年生実習

27火 避難訓練  
お誕生会

## 今後の予定

10/1土 運動会

あそぼう会 9/14水 28水 10:00~11:30  
※28日(水)カワイ音楽教室の先生による親子リトミック教室があります。

## 河原田地区敬老会について

9/17土

9月17日(土)河原田小学校の体育にて敬老会が開催されます。保育園からは、めろん組が参加します。是非ご覧ください。

## 運動会について

10/1土

10月1日(土)9時より保育園園庭にて運動会を開催します。(雨天時は、河原田小学校体育館で行ないます。後日おたよりにてお知らせします。)

保護者の方々、おじいさん・おばあさんの競技もありますので、お仕事の都合をつけていただいて、皆さんでご参加ください。

なお、この日の土曜保育は、運動会開催のためありません。



## リレー大会について

11/14月

11月14日(月)に昨年同様、海山道保育園において、園交流及びリレー大会をおこなう予定です。詳しくは後日お知らせしますが、応援に来ていただくと子どもたちも張り切って参加できるかと思ひますので、ご都合のつく方はぜひ、いらしてください。

## 署名とカンパの依頼について

今年度も請願カンパが行われる予定です。詳しくは、後日おたよりを配布させていただきます。

## かばんのチェックをお願いします

最近、保育園では必要のない物を持ってきている子をよく見かけます。こっそり友達同士で物のやり取りをしたり、友だちのものを触って壊してしまつたりという話をよく聞きます。また、普通の手紙の交換なら良いのですが、少し違った方向になってきていて、たくさんのシールを貼つたものや、手紙の中に物を入れたプレゼントを友だちに渡すこともあるようです。こういった物の管理は、園では責任を持ちかねます。また、子どもたちにも保育園には必要のないものは持ってこないよう伝えていまして登園時にカバンの中身をお子さんと一緒に確認してください。

## 上靴について

3・4・5歳児

上靴は運動会が終わってから使用しますので、引き続きご家庭での保管をお願いします。

## 保育料について

保育料を滞納されている方は、早めに納入してください。支払い用紙はコンビニでの入金も可能ですのでご利用ください。なお、引き落としされずに滞納になっている場合もありますので、必ず口座をご確認いただきますようお願いいたします。

## 縦割りリレーがだんだん盛り上がってきました!

縦割りリレーのチームも決まったことで、めろんぐみを中心となりバトンを渡していくだけでなく、自分たちのチームを引っ張っているように意欲的に取り組む姿があります。まだまだバトンの受け渡しに失敗したり、途中で転んで立ち止まってしまつたり、リレーの迫りに尻込みしてしまう子もいますが、周りのお友だちに助けられながら少しずつたくましくなっているようです。縦割りなので自分より大きい子、小さい子と走ることもあります。ひたむきに走る姿は真剣そのものです。





## 河原田保育園

四日市市河原田町387番地 TEL.059-345-5067

<http://www.miyamakai.jp>



とんぼが舞う青空を見上げるとうらやまが一面に広がり、秋の訪れを感じる季節です。「あ、とんぼや! とんぼのめがねは…♪」と、発見を友だちと共有し合い、表現する姿が見られます。今月予定している遠足では、四季の移り変わりにも気づき、たくさん自然にも触れることができるでしょう。また、空気が乾燥してきて風邪をひきやすくなってきますので、手洗い、うがいを怠らないに行ったり、薄着に慣れるなど、冬に向かって健康に過ごせる準備をしていけるといいですね。

### 成長のヒトコマ



入園して半年がたち、生活の面でも子どもたちの姿が変わってきました。毎日の遊びの中に運動会に向けての取り組みが加わり、自分だけの頑張りだけでなく、みんなで頑張る気持ちが芽生えたように思います。かけっこでいつも最初にゴールしているのに、縦割りリレーでビリになり、悔しくて泣いた子どもどうやったらみんなで早くゴールできるかを考えるようになりました。まるでリーダーのように一生懸命グループをまとめようとするばなな組の頑張り屋さんがいたり、違うグループだけとお友だちを気にかけて声をかけたり励ましているさくらんぼ組さんもいました。みんな少しずつ強くなり、優しくなりました。大きい子の姿を見て、同じようにトラックを何周も走る元気いっぱいりんご組さんの姿も見られるようになり、1年後にはどんな姿を見せてくれるのだろうか、今から楽しみです。今月は秋の遠足、おじいさんおばあさんと遊ぼう会、南部陽光苑のお年寄りとの交流など地域の方々とも触れ合う行事がたくさんあります。友だち同士だけでなく、いろいろな人との触れ合う経験を通して、自分の思いを伝えたり、相手の思いを知ろうとする気持ちがますます育っていくといいなと思います。

### 運動会のDVD販売について

昨年行なわせていただいたDVD販売についてのアンケートの結果をふまえて、今年よりDVDは業者さんによる撮影・販売となりました。そのためDVDは3200円、ブルーレイは3500円となります。注文される際には下記の申込書にご記入の上、現金を添えて園へご提出ください。

----- キリトリ ✂ -----

### 運動会DVD購入申込書

くみ

なまえ

◎ご希望のメディア(DVD・ブルーレイ)にチェックをし、代金を添えて園へご提出ください。

DVD 3,200円

ブルーレイ 3,500円

先日の署名・カンパの際には、ご協力いただきましてありがとうございました。

### 朝の登園時間・帰りの降園時間について

入園当初お聞きしていた登園時間より、早い時間に登園されたり、遅い時間に降園されることがあります。お仕事の出勤時間に合わせての登園、お仕事が終わる次第のお迎えをよろしく申し上げます。また、子どもたちの基本的なリズムづくりのためにも、9時20分までに登園して下さい。なお、お仕事がお休みの時は、子どもさんとコミュニケーションを大切にされますようお願い致します。

### 秋の遠足について

10/14金

10月14日(金)は秋の遠足に出かけます。詳細は先日お渡ししたおたよりの通りですので、よろしく申し上げます。

### おじいさんおばあさんとあそぼう会について

10/19水 めろん組

10月19日(水)はおじいさんおばあさんと遊ぼう会です。めろん組のみの行事となりますのでよろしく申し上げます。

### 河原田地区文化祭について

10/23日 ばなな組  
めろん組

23日(日)に河原田地区文化祭が行われます。市民センターにおいて4・5歳児の作品が展示されますので、ぜひご覧ください。



体育の日は、1964年、東京オリンピックの開会式が10月10日にちなんで設定されました。初日法の改正で、平成12年から10月の第2月曜日になりました。さわやかな秋晴れが多いこの時期は、からだを動かすのにぴったり。ぜひご家族一緒に公園に出掛けたりして、運動を楽しんでみてくださいね。

### 10月 schedule

5水 農芸高校3年生実習

キッズサッカー(めろん組)

7金 視力検査(ばなな組)  
★欠席の無いようお願いします

13木 歯科検診  
★欠席の無いようお願いします

14金 秋の遠足

19水 おじいさん・おばあさんと遊ぼう会  
(めろん組のみ)

21金 内科検診  
★欠席の無いようお願いします

23日 河原田地区文化祭  
(作品出展: ばなな組・めろん組)

26水 南部陽光苑来園

31月 農芸高校1年生見学実習

### 11月の予定

11/8火 自由参観日(2歳児以上)

9水 東山動物園遠足(めろん組)  
自由参観日(2歳児以上)

11金 保育参観(めろん組)

あそぼう会 10/12水 26水 10:00~11:30  
※12日(水)カワイ音楽教室の先生による親子リトミック教室があります。



## 河原田保育園

四日市市河原田町387番地 TEL.059-345-5067

<http://www.miyamakai.jp>



ホームページで  
園の様子が  
見られます!

涼しい秋風に、高く澄んだ空。「リーンリーン…」と聞こえる虫の声や、色づく木々…と秋の深まりを感じる頃となりました。食欲の秋・読書の秋・スポーツの秋…  
過ごしやすい季節となり、戸外遊びを十分に楽しむ姿も増えてきました。  
よく動いた後はお給食もたくさんおかわりし、元気いっぱいの子どもたちです。  
しかし、昼夜の気温差がある季節でもあります。手洗い・うがいをしながら健康面にも気を付けていきたいと思ひます。

先日は、おじいさん・おばあさんと遊ぼう会にご参加頂きありがとうございます。  
一緒にクッキングしたり、フレーム作りをしたり…お孫さんの成長した姿を見て頂き、子ども達も元気な歌声を聞かせてくれました。



## 成長のピトコ

運動会は終わりましたが、まだまだ引き続き跳び箱やクライミングハウスなどチャレンジしている子ども達がたくさんいます。「跳び箱が跳びたい!」「逆上がりがしたい!」と子ども達なりに目標を見つけ、もう来年への運動会へとスタートしているようです、そんな中、今まで、3・4・5歳児での異年齢保育を行ってきましたが、2歳児さんも加わり2・3・4・5歳児の異年齢保育へと移行してきました。

- ※2歳児は、3歳児に向けての活動に無理のないように行なう中、自分の力で少しずつ出来る事が増え、自信にもつながっているようです。
- ※3歳児は今までお兄さん・お姉さんに手伝ってもらう事もありますが、自分の力で乗り越えようと頑張っています。
- ※4歳児は、小さい子が困っている時の身の回りのお手伝いや、優しく声を掛けたりする関わりが見られるようになってきて、めろんさんが行ってきた役割を少しずつ引き継いでいるようにも感じられます。
- ※5歳児は、クラスでの時間を設け、人の話をきちんと聞こうとしたり、遊びの中で疑問に思ったことを調べたり、興味あることにじっくり取り組む事で、数字やひらがななど様々な事を身に付けたりもしています。

こうして、4月に比べて子ども達も成長してきています。少しずつではありますが大きいクラスさんへの憧れや挑戦を大事にしながら活動の仲間入りを見守っていききたいと思ひます。

## 保育参観について

今年の保育参観は8・9日に2・3・4歳児の縦割り保育の自由参観、11日には5歳児の保育参観があります。詳細については、先日配布させていただいた、おたよりの通りです。

## インフルエンザ出席停止について

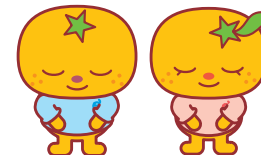
インフルエンザは「出席停止にかかる証明書」が必要となり、市立病院用と他の病院用があります。用紙は園にありますので、その際はお知らせ下さい。

## 河原田地区文化祭に展示されました

河原田地区文化祭が10月23日(日)に行われ、めろん組・ばなな組の作品が展示されました。



## おねがい



- 9日(水)、めろん組の東山動物園遠足のため、駐車場に観光バスが停まりますのでその際は誘導に従っての送迎をお願いします。(時間などは後日お知らせいたします)
- 毎月、身体測定の結果とともにあゆみをお渡ししていますが、記入・捺印をされたら必ず保育園に戻していただくようお願いいたします。
- 持ち物についてですが、おもちゃを持ってくる姿をよく見かけます。壊れて困る物・不必要な物はトラブルの原因にもなりますので保育園には持ってこないようお願いいたします。
- 子ども達の基本的なリズムづくりのためにも9:20までには登園してください。また、勤務時間に沿った登降園をお願いします。
- 保護者会費・主食代などの集金につきましては1つにまとめず、別々におつりの無いようお願いいたします。また徴収袋の配布後1週間以内に持参いただきますよう、ご協力下さい。

## 11月 schedule

8火 自由参観

9水 自由参観  
東山動物園遠足 (めろん組のみ)

11金 めろん組 保育参観(キッズサッカー)

16水 南部陽光苑訪問

28月 お誕生会・避難訓練

あそぼう会 11/9水 30水 10:00~11:30  
※9日(水)カワイ音楽教室の先生による親子リトミック教室があります。





## 河原田保育園

四日市市河原田町387番地 TEL.059-345-5067

<http://www.miyamakai.jp>

12  
2016  
NOV.

ホームページで園の様子が  
見られます!



運動会が過ぎ、りんご組のお友だちも3・4・5歳のグループに仲間入りしています。

自分のグループが分かり、同じグループの子と過ごす子、大きい子に呼ばれて一緒に活動し始める子、まだまだ友だち同士で遊んでいる方が楽しい子など、姿はさまざまですが、どの子も自分のやりたいことがいっぱい毎日過ごしています。

そんな中、少人数でのランチタイムを行なっています。いつものランチルームでの食事は少し雰囲気が変わり、4人～5人のお友だちと保育士とでゆったりと食事をしながら、メニューの材料は何かを話したり、箸の持ち方に気付いたり、食後に絵本を読んでもらったりしながら、いつもと違う雰囲気を楽しむ時間を過ごしています。

### ※卒園・進級記念写真撮影について

1月24日(火)に卒園・進級記念写真撮影を予定しています。その日は欠席のないようよろしくお願いします。特にめろん組は卒園アルバムに掲載する写真となります。もし当日体調が悪い場合でもその時間だけでも参加していただきますようご協力ください。写真撮影の際は、名札が必要となりますので、準備をよろしくお願いします。

## 12月 schedule

8木 平成29年度 入園面接

12月 南河原田町いきいきサロンへ参加 (めろん組)

あそぼう会 12/14 水 10:00～11:30  
※14日(水)は、カワイ音楽教室の先生による親子リトミック教室があります。

22木 避難訓練・お誕生会  
クリスマス会



### 上着にも、忘れずに名前を書いてください

朝夕がぐっと冷え込むようになりました。でも子どもたちは元気いっぱい園庭を駆け回り、上着を脱いでしまうこともあります。お友達のもの間違えないように自分のものだと分かるように名前が書いてあるかも一度確認していただくようお願いいたします。

### 延長保育について

18時以降の保育は延長料金がかかってきます。お迎えは、17時55分までに来ていただくようお願いいたします。交通渋滞や、お仕事の都合等で、どうしても難しい場合は、18時までにご連絡ください。

### インフルエンザの出席停止の用紙について

インフルエンザが流行する季節となりました。インフルエンザと診断された場合、「出席停止にかかる証明書(連絡票)」を提出してからの登園となります。インフルエンザと診断されたら、必ず園に連絡のうえ、受診先が「かかりつけ医」か「市立病院」かをお知らせください。用紙は保育園にあります。

### ● 年末年始の日程でお知らせしました通り、12月29日～1月3日は家庭保育となります。

- 12月 24日(土) 土曜保育 (土曜保育を申請されている方のみ)
- 26日(月) 希望保育(申請された方のみ)
- 27日(火) 希望保育(申請された方のみ)
- 28日(水) 希望保育(申請された方のみ)
- 1月 24日(水) 希望保育(申請された方のみ)
- 5日(木) 平常保育

学校などが冬休みに入ります。家庭保育が可能な方はご協力をお願いします。

### 今後のスケジュール

- 1月 18水 南部陽光苑 訪問(めろん組)
- 24火 卒園・進級記念写真撮影
- 24火～27金 農芸高校2年生インターンシップのため来園
- 2月 13日 農芸高校1年生来園
- 15水 生活発表会
- 3月 2木 平成29年度 入園準備会  
内科検診 歯科検診
- 3金 南部陽光苑 訪問(ばなな組)
- 7火 お別れ遠足(めろん組)
- 29水 卒園式

朝夕、冷え込みが厳しくなり、今年もあと1か月となりました。春・夏・秋と体をめいっぱい動かした子どもたちは、体力もずいぶんつきました。新体制での縦割りリレーも少しずつ形になってきて、手をつないで走っていたりりんご組のお友だちもひとりで走る子が増えてきました。これから胃腸風邪やインフルエンザが流行る時期となります。体調の変化に気をつけながら、北風に負けず体を動かし、丈夫な体づくりを心がけていきたいと思っています。



## 成長のヒトコマ

お友だち同士の関わりの中で、毎日いくつもの喧嘩が起こります。子どもの発達年齢で喧嘩の様子が違いますが、口げんか、取っ組み合い、グループ同士での言い合いなどさまざまです。くやしかったり、悲しかったり・・・喧嘩を通して相手の気持ちも思えます。言葉で伝えきれない思いを大人が言葉にして伝えてあげることが大切ですが、どんな喧嘩も、大人が答えを出してしまうと相手の思いに気づかないまま終わってしまうこととなります。また、1対複数の場合、1対1でのけんかにしてあげることも大切なことです。「して欲しくない」「やめて!」と言葉にして相手に伝える力、相手が嫌がっているんだと気付く気持ちは喧嘩を通して学びます。

大きくなるにつれ、自分の主張を通そうとするほど、喧嘩は真剣なものとなります。そこでお互いに思いをぶつけ合うことが、その先で「分かり合う」ことへとつながっていくのだと思います。最近では、喧嘩する子に「何がイヤやったん?」と仲裁に入る子の姿や、起こっている喧嘩についている意見を交わし合う姿が見られます。

喧嘩も、ひとつのコミュニケーションととらえ、危険な事がない限り見守っていくことを大切にしながら、子ども同士の心と心のぶつかり合いが、良い関係づくりのステップとなるようにしていきたいと思っています。

